

PÓS GRADUAÇÃO UPF

RESIDÊNCIA MULTIPROFISSIONAL
E PROFISSIONAL EM SAÚDE

MÚLTIPLOS CAMINHOS.
NOVAS CONQUISTAS.

NOME DO CANDIDATO:

SALA:

INSTRUÇÕES GERAIS

- > 1. Este caderno de questões somente deverá ser aberto quando for autorizado pelo fiscal.
- > 2. Preencha os dados acima solicitados.
- > 3. Ao ser autorizado o início da prova, verifique se este caderno contém 40 (quarenta) questões objetivas com 5 (cinco) alternativas cada. Caso não tenha recebido o material correto, comunique imediatamente ao fiscal.
- > 4. Você terá 2h30min (duas horas e trinta minutos) para responder às questões. Faça a prova com tranquilidade, controlando o tempo disponível, o qual inclui a transcrição das respostas para o cartão de respostas.
- > 5. Ao receber o cartão resposta, preencha-o com as informações necessárias e assine-o.
- > 6. O cartão de respostas não será substituído. Portanto, tenha cuidado para não rasurá-lo.
- > 7. Preencha o cartão resposta utilizando caneta fornecida pela Instituição.
- > 8. Será atribuído valor ZERO à questão que, no cartão de respostas, não tenha sido transcrita ou que contenha dupla marcação e/ou marcação rasurada.
- > 9. Não é permitida qualquer espécie de consulta durante a prova.
- > 10. Ao terminar a prova, devolva ao fiscal de sala este caderno de questões, juntamente com o cartão de respostas, e assine a lista de presença.
- > 11. Os três últimos candidatos somente poderão deixar a sala de prova juntos, após terem assinado a ata de encerramento.

BOA PROVA!



FAMV - Faculdade de
Agronomia e Medicina Veterinária
Hospital Veterinário



HOSPITAL
SÃO VICENTE DE PAULO
www.hsvp.com.br



POLÍTICAS PÚBLICAS - GERAL

Questão 1 - Analise as alternativas a seguir sobre o conceito de Saúde proposto pela VIII Conferência Nacional de Saúde (1986) e assinale a alternativa **correta**.

- Saúde diz respeito apenas ao resultado das condições econômicas da população.
- As causas que determinam o processo de saúde/doença têm origem orgânica.
- Saúde é ausência de doença.
- Saúde é o estado do mais completo bem-estar físico, social e mental.
- A Saúde tem como fatores determinantes e condicionantes, entre outros, a alimentação, a moradia, o saneamento básico, o meio ambiente, o trabalho, a renda, a educação, o transporte, o lazer e o acesso aos bens e serviços essenciais.

Questão 2 - Analise as seguintes afirmativas:

- Em 1988, a Constituição brasileira reconheceu a saúde como um direito do cidadão e um dever do Estado.
- Esse reconhecimento constitucional do direito à saúde só foi possível após longa luta política e graças à atuação do Movimento pela Reforma Sanitária.
- A implantação de um sistema de saúde universal no Brasil teve início em um contexto político e econômico desfavorável.
- O SUS aumentou amplamente o acesso aos cuidados de saúde para grande parte da população brasileira.

Está **correto** o que se afirma em:

- I, II e III, apenas.
- I e II, apenas.
- III e IV, apenas.
- I, II, III e IV.
- I e IV, apenas.

Questão 3 - Sobre os Determinantes Sociais de Saúde (DSS), assinale a alternativa **correta**.

- A relação entre os determinantes da saúde e a saúde das pessoas não tem ligação com os níveis de vida da sociedade, atingindo apenas o nível macroambiental.
- Normalmente, são poucos os fatores que influenciam o processo saúde/doença das pessoas e a presença desses fatores não determina o estado de saúde da população.
- A maior parte da carga de doenças ocorre devido às condições em que as pessoas nascem, vivem, crescem, trabalham e envelhecem.
- A diversidade genética, o sexo, a dieta, a nutrição e os processos de envelhecimento são determinantes fundamentais da saúde, sobre os quais não é possível intervir positivamente para promover e recuperar a saúde.
- Recomenda-se que as abordagens ligadas aos determinantes sociais seja implementada por meio de um "programa" que é executado envolvendo somente os usuários do Sistema Único de Saúde.

Questão 4 - Considerando o que dispõe o Decreto Presidencial nº 7.508, de 28 de junho de 2011, acerca das "Regiões de Saúde", considere as seguintes afirmativas:

- Região de Saúde é o espaço geográfico contínuo constituído por agrupamentos de Municípios limítrofes, delimitado a partir de identidades culturais, econômicas e sociais e de redes de comunicação e infraestrutura de transportes compartilhados, com a finalidade de integrar a organização, o planejamento e a execução de ações e serviços de saúde.
- As Regiões de Saúde serão instituídas pelo Estado, em articulação com os Municípios, respeitadas as diretrizes gerais pactuadas na Comissão Intergestores Tripartite (CIT).
- Poderão ser instituídas Regiões de Saúde interestaduais, compostas por Municípios limítrofes, por ato conjunto dos respectivos Estados em articulação com os Municípios.
- As Regiões de Saúde não poderão ser referência para as transferências de recursos entre os entes federativos.

Está **correto** apenas o que se afirma em:

- II e III.
- I e II.
- III e IV.
- I e IV.
- I, II e III.

Questão 5 - A respeito do Controle Social no Sistema Único de Saúde, analise as seguintes assertivas.

- O Conselho de Saúde é órgão colegiado, em caráter permanente e deliberativo, composto 50% (cinquenta por cento) por representantes do governo e 50% (cinquenta por cento) por representantes dos usuários dos serviços de saúde.
- A Constituição Federal de 1988 não faz referência ao controle social no SUS.
- O controle social no SUS é exercido pela sociedade civil organizada nas esferas da ação do Estado na área da saúde.
- As Conferências de Saúde e os Conselhos de Saúde são instrumentos legais de controle social.

Está **correto** o que se afirma em:

- I, II, III e IV.
- III e IV, apenas.
- I, II e III, apenas.
- I e II, apenas.
- I e IV, apenas.

Questão 6 - A Lei 8.080/1990, além de constituir um instrumento legal e normativo do Sistema Único de Saúde (SUS), é também uma fonte de conceitos operacionais. Nesse sentido, integralidade, no âmbito do SUS, é entendida como:

- Medida de centralização de decisões para resolver os problemas de saúde no nível nacional.
- Um conjunto articulado e contínuo das ações e serviços preventivos e curativos, individuais e coletivos, exigidos para cada caso em todos os níveis de complexidade do sistema.
- Estratégia que prioriza as atividades curativas, sem prejuízo dos serviços preventivos.
- Uma conjugação dos recursos financeiros, tecnológicos, materiais e humanos, com vistas ao fortalecimento sanitário decorrente do meio ambiente.
- Um conjunto de ações capaz de eliminar, diminuir ou prevenir riscos à saúde e de intervir nos problemas sanitários decorrentes do meio ambiente.

Questão 7 - O artigo 200 da Constituição Federal de 1988, em seu inciso III, atribui ao SUS a competência de ordenar a formação na área da Saúde. Portanto, as questões da educação na saúde passam a fazer parte do rol de atribuições finalísticas do sistema. Para observá-lo e efetivá-lo, o Ministério da Saúde tem desenvolvido, ao longo do tempo, várias estratégias voltadas para a adequação da formação e qualificação dos trabalhadores de saúde às necessidades de saúde da população e ao desenvolvimento do SUS. Nesse contexto, uma política vem sendo desenvolvida com a finalidade de contribuir para a transformação dos processos formativos, das práticas pedagógicas e de saúde, e para a organização do processo de trabalho em saúde. A que política nacional o texto se refere?

- Política Nacional de Educação Popular em Saúde.
- Política Nacional de Educação Permanente para o Controle Social em Saúde.
- Política Nacional de Educação Permanente em Saúde.
- Política Nacional de Educação Continuada em Saúde.
- Política Nacional de Promoção da Educação em Saúde.

Questão 8 - A representação paritária composta pelos Conselhos de Secretarias Municipais de Saúde (COSEMS) e pelas Secretarias Estaduais de Saúde nos estados é denominada:

- Conselho Nacional de Secretários de Saúde (CONASS).
- Comissão Intergestores Bipartite (CIB).
- Conselho Nacional de Secretarias Municipais de Saúde (CONASEMS).
- Comissão Intergestores Regional (CIR).
- Comissão Intergestores Tripartite (CIT).

Questão 9 - O Decreto 7.508/11 estabelece a organização do SUS em Regiões de Saúde, tendo como objetivos:

- Garantir o acesso resolutivo e de qualidade à rede de saúde, constituída por ações e serviços de atenção primária, vigilância à saúde, atenção psicossocial, urgência e emergência e atenção ambulatorial e hospitalar especializada.
- Efetivar o processo de descentralização, com responsabilização compartilhada, favorecendo a ação solidária e cooperativa entre os entes federados.
- Reduzir as desigualdades loco-regionais, por meio da conjugação interfederativa de recursos.

Está **correto** o que se afirma em:

- II e III, apenas.
- I e II, apenas.
- I e III, apenas.
- I, II e III.
- I, apenas.

Questão 10 - A conferência de Alma-Ata definiu a APS como "cuidados essenciais baseados em métodos de trabalho e tecnologias de natureza prática, cientificamente críveis e socialmente aceitáveis, universalmente acessíveis na comunidade aos indivíduos e às famílias, com a sua total participação e a um custo suportável para as comunidades e para os países, à medida que se desenvolvem num espírito de autonomia e autodeterminação". Dessa definição emergiram, naquele momento, elementos essenciais da APS.

São elementos essenciais da APS:

- A educação em saúde; o saneamento básico; o programa materno-infantil, incluindo imunização e planejamento familiar.
- A prevenção de endemias; o tratamento apropriado das doenças e danos mais comuns e a provisão de medicamentos essenciais.
- A promoção de alimentação saudável e de micronutrientes e a valorização das práticas complementares.
- O programa de saúde do homem; o programa saúde na escola e alimentação saudável.

Está **correto** o que se afirma em:

- I e III, apenas.
- II, III e IV, apenas.
- I, II e III, apenas.
- II e IV, apenas.
- I, II, III e IV.

POLÍTICAS PÚBLICAS - FISIOTERAPIA

Questão 11 - A expiração é um movimento passivo desencadeado a partir do cessar da contração dos músculos inspiratórios. Os músculos expiratórios intervêm apenas durante esforços (no grito, na tosse, etc), isso é, em atividade de grande dinâmica, sendo classificados como expiratórios acessórios. Assinale a opção em que se apresentam apenas músculos expiratórios.

- a) Oblíquo interno, oblíquo externo, reto do abdômen, quadrado lombar.
- b) Oblíquo interno, reto do abdômen, peitoral maior, quadrado lombar.
- c) Oblíquo externo, reto do abdômen, quadrado lombar, serrátil anterior.
- d) Oblíquo interno, oblíquo externo, reto do abdômen, peitoral menor.
- e) Oblíquo externo, reto do abdômen, serrátil anterior, transverso do tórax.

Questão 12 - O diafragma é um músculo de grande importância na respiração. Sobre sua função e inervação, ele se classifica como:

- a) Músculo inspiratório C2-C4.
- b) Músculo inspiratório C3-C5.
- c) Músculo inspiratório C4-C5.
- d) Músculo expiratório C2-C4.
- e) Músculo expiratório C4-C5.

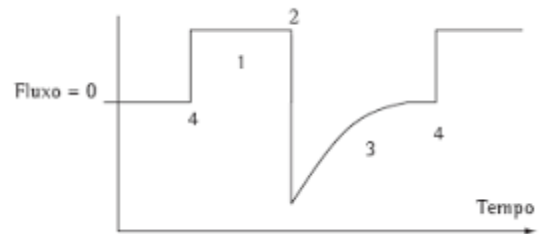
Questão 13 - A reabilitação cardiovascular é dividida em fases e tem como objetivo a prevenção secundária de um novo evento. No que refere às fases da reabilitação cardíaca, é **correto** afirmar:

- a) A fase 2 da reabilitação cardíaca é realizada intra-hospitalar, com exercícios sob supervisão e monitorização médica.
- b) A fase 3 da reabilitação cardíaca atende a indivíduos cardiopatas após 6 meses em média do acometimento cardiovascular; nessa fase, o paciente ainda necessita de monitorização intensiva de uma equipe multiprofissional.
- c) A fase 4 da reabilitação cardíaca é classificada como fase de manutenção, na qual o paciente já está apto a praticar os exercícios e a se automonitorar, em ambiente externo, sem prescrição médica.
- d) Na fase 5 da reabilitação cardíaca, o paciente está liberado para atividades sem acompanhamento e monitorização.
- e) A fase 1 da reabilitação cardíaca é realizada intra-hospitalar e é composta por atividades de baixo nível, como banho e sentar-se em uma cadeira, além de orientações quanto atividades diárias, exames complementares e retomada da atividade sexual.

Questão 14 - Tendo por base a gasometria arterial Ph 7,30; PCO₂ 27 mmHg; HCO₃ 13; BE +1, assinale a alternativa **correta** quanto ao desequilíbrio ácido-base.

- a) Acidose respiratória com compensação metabólica.
- b) Acidose metabólica com compensação respiratória.
- c) Acidose metabólica.
- d) Alcalose respiratória.
- e) Alcalose metabólica com compensação respiratória.

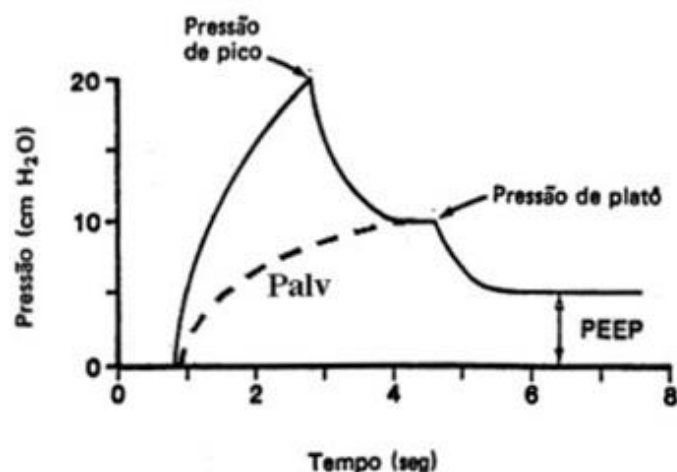
Questão 15 - A fisioterapia faz parte do atendimento multidisciplinar oferecido aos pacientes na Unidade de Terapia Intensiva. Nessa fase, o fisioterapeuta tem uma importante participação, auxiliando na condução da ventilação mecânica. Assinale a alternativa que indica qual o modo ventilatório que representa o gráfico abaixo.



- a) PAV – Ventilação assistida progressiva.
- b) SIMV – Ventilação mandatória intermitente sincronizada.
- c) PSV – Ventilação por pressão de suporte.
- d) PCV – Ventilação controlada a pressão.
- e) VCV – Ventilação controlada a volume.

Questão 16 - Um aspecto importante a ser avaliado antes do desmame ventilatório é a complacência do sistema respiratório, pois o desmame pode ser prejudicado pela deficiente condição pulmonar do paciente.

A figura a seguir demonstra o gráfico pressão x tempo no modo Ventilação Controlada a Volume.



Considerando que a complacência estática do sistema respiratório pode ser medida com o paciente em ventilação mecânica e sob efeito de sedação, seu cálculo é expresso pela fórmula:

- $C_{est} = VC / (P_{plato} - P_{pico})$.
- $C_{est} = Fluxo / (P_{pico} - P_{plato})$.
- $C_{est} = VC / (P_{pico} - PEEP)$.
- $C_{est} = (P_{pico} - P_{plato}) / Fluxo$.
- $C_{est} = (P_{pico} - PEEP) / VC$.

Questão 17 - O uso da ventilação não invasiva com pressão positiva (VNI) para o tratamento de pacientes com insuficiência respiratória aguda ou crônica agudizada foi, certamente, um dos maiores avanços da ventilação mecânica nas últimas décadas. São contraindicações nesse processo:

- Diminuição da consciência.
- Tosse ineficaz.
- Infarto agudo do miocárdio.
- Edema agudo de pulmão.
- Asma.

Está **correto** apenas o que se afirma em:

- I, II e IV.
- I, II e V.
- I, III e IV.
- II, III e V.
- I, II e III.

Questão 18 - Relacione as estruturas do tronco cerebral (coluna 1) com a estrutura anatômica e o teste para sua avaliação de integridade (coluna 2).

1. Tálamo	() Reflexo pupilar
2. Mesencéfalo	() Reflexo de vômito
3. Ponte	() Reflexo córneo-palpebral
4. Bulbo	() Estímulo de dor

A sequência **correta** de preenchimento de parênteses, de cima para baixo, é:

- 2 - 4 - 3 - 1.
- 2 - 3 - 1 - 4.
- 3 - 2 - 4 - 1.
- 3 - 1 - 2 - 4.
- 3 - 4 - 2 - 1.

Questão 19 - É um efeito apresentado no ultrassom configurado no modo contínuo:

- Magneto-estricção.
- Vasoconstrição.
- Piezoeétrico.
- Mecânico.
- Térmico.

Questão 20 - Sobre os testes específicos em avaliação da articulação do quadril, assinale a alternativa **correta**.

- O teste de Patrick é conhecido também por teste de Faber ou teste de Faberi e serve para detectar disfunção na articulação lombossacra.
- O teste de Ortolani é utilizado para o diagnóstico da instabilidade do femoropatelar.
- O teste de Ober destina-se a detectar a presença de contratura dos músculos extensores do quadril.
- O teste de Thomas destina-se a avaliar a presença de contratura em flexão do quadril.
- O teste de Trendelenbur avalia a insuficiência do músculo quadrado lombar.

CONTEÚDO ESPECÍFICO - FISIOTERAPIA

Questão 21 - De acordo com as técnicas de fisioterapia respiratória, assinale a alternativa **incorreta**.

- a) O suporte ventilatório não invasivo fornece pressão positiva nas vias aéreas sem a necessidade de uma via artificial (intubação endotraqueal e ou traqueostomia), sendo administrado por meio de bucais, máscara nasal, facial ou nasofacial.
- b) Os modos ventilatórios mais usados em ventilação não invasiva são: pressão positiva contínua nas vias aéreas (CPAP), pressão positiva bifásica (Bipap ou Bilevel) e a ventilação por pressão de suporte (PS).
- c) São utilizados dispositivos simples denominados incentivadores inspiratórios, que são classificados em incentivadores orientados pelo fluxo ou pelo volume, como exemplo o Respirom, o Voldayne e o Threshold.
- d) O princípio da drenagem postural é colocar o brônquio segmentar em posição que possibilite a ação da gravidade sobre este, por isso, é indispensável o conhecimento da segmentação pulmonar para o correto uso da técnica.
- e) A terapia de reexpansão pulmonar tem como objetivo o recrutamento de vias aéreas colapsadas, melhorando as trocas gasosas e a complacência pulmonar, diminuindo o trabalho respiratório.

Questão 22 - Na Síndrome de Quervain ocorre:

- a) Um espessamento inflamatório da bainha tendínea do extensor curto e abdutor longo do polegar.
- b) Um espessamento da fáscia palmar, com envolvimento dos tendões dos flexores dos dedos.
- c) Um espessamento do túnel do carpo.
- d) Um estreitamento dos sistemas de polias dos flexores palmares.
- e) Um espessamento do tendão, que provoca a formação de um nódulo na base do dedo, ocorrendo o sinal de dedo em gatilho.

Questão 23 - A doença de Parkinson, por ser uma doença tão complexa e rica em sintomas, demanda um completo programa de reabilitação. Assinale a alternativa incorreta quanto à prática de reabilitação desses pacientes.

- a) Deve ser iniciada com uma avaliação dos problemas exibidos pelo paciente, de seus impactos sobre o movimento e sobre a qualidade de vida.
- b) Para aumentar o movimento, é necessária uma redução na rigidez mediante relaxamento, que também é usado para reduzir os tremores.
- c) Algumas técnicas de tratamento já foram analisadas e apresentam bons resultados, dentre elas: facilitação neuromuscular proprioceptiva (PNF), neurodesenvolvimento de Bobath e atividades rítmicas.
- d) Para proporcionar uma melhora na sua marcha e uma maior facilidade na realização de atividades da vida diária, devem ser propostos exercícios em grupo com treino de marcha e equilíbrio e exercícios com bolas e bastões.
- e) A utilização da eletroestimulação funcional (FES) está contraindicada devido à diminuição da sensibilidade e à diminuição da condução nervosa desses pacientes.

Questão 24 - De acordo com as alterações do sistema musculoesquelético do idoso, assinale a alternativa **correta**.

- a) A perda da massa muscular relacionada ao processo de envelhecimento é conhecida como sarcopenia. No idoso, a perda muscular é reflexo da redução do número e do tamanho individual das fibras musculares, principalmente das fibras de contração lenta, tipo I.
- b) Dentre as alterações encontradas no idoso, estão o aumento do número de quedas, o aumento da flexibilidade, a redução da força muscular e a debilidade de manter um bom equilíbrio.
- c) Com o avanço da idade, a partir dos 65 anos, a estatura começa a diminuir em razão da diminuição dos arcos plantares, das alterações das curvaturas da coluna e da deterioração das articulações intervertebrais.
- d) A composição corporal é modificada. A água, que corresponde a 70% do organismo na criança e a 60% no adulto jovem, passa a ser somente 52% no idoso. Essa redução aquosa no organismo do idoso resulta em desidratação evidente.
- e) As modificações posturais provocam alterações no formato da caixa torácica apenas quando há um quadro de osteoporose associado. Observam-se diminuição do ângulo do diâmetro antero-posterior do tórax, diminuição da distância do processo xifóide ao púbis e alteração na posição das costelas.

Questão 25 - Analise as seguintes afirmações, no que refere ao uso da eletroterapia no paciente idoso.

- I. Não se deve estimular eletricamente pacientes portadores de marcapasso cardíaco ou outros equipamentos elétricos implantados.
- II. É preciso evitar o estímulo elétrico na região de seios carotídeos ou da glote, já que pode haver interferência no controle da pressão arterial.
- III. Não se deve aplicar estímulos de correntes polarizadas sobre área com implantes metálicos.
- IV. Pacientes senis, com dificuldades de fornecer informações sobre suas sensações, devem estar sempre acompanhados do fisioterapeuta durante a aplicação.
- V. A eletroterapia deve ser aplicada com maior intensidade em áreas com excesso de tecido adiposo, pois esses indivíduos podem necessitar de altas doses de estimulação até que se observe a resposta desejada.

Está **correto** apenas o que se afirma em:

- a) I, II e IV.
- b) I, III e IV.
- c) I, II e III.
- d) II, III e V.
- e) I, IV e V.

Questão 26 - Assinale a alternativa que apresenta uma corrente elétrica não utilizada para fortalecimento muscular.

- a) Corrente russa.
- b) Macrocorrente.
- c) FES.
- d) NMES.
- e) Corrente Aussie.

Questão 27 - Quando os alvéolos estão bem ventilados e mal perfundidos, ocorre:

- a) O efeito shunt.
- b) A diminuição da capacidade residual funcional.
- c) O efeito espaço morto.
- d) O efeito histerese.
- e) O aumento do volume residual.

Questão 28 - Na síndrome de Guillain-Barré, a estrutura anatômica acometida é:

- a) Axônio.
- b) Dentritos.
- c) Osteon.
- d) Corno anterior da medula.
- e) Fibra muscular.

Questão 29 - O "cotovelo de tenista" é caracterizado por uma reação inflamatória na seguinte região:

- a) Estilóide ulnar.
- b) Cabeça do rádio.
- c) Olecraniana.
- d) Epicôndilo medial do úmero.
- e) Epicôndilo lateral do úmero.

Questão 30 - Sobre a escala de coma de Glasgow, analise as seguintes afirmações:

- I. É usada durante as primeiras 24 horas posteriores ao trauma e avalia três parâmetros: a abertura ocular, a resposta motora e a resposta verbal.
- II. É uma escala neurológica que permite medir/avaliar o nível de consciência de uma pessoa que tenha sofrido um traumatismo crânio-encefálico.
- III. O paciente que obtém maior pontuação é o que apresenta danos crânio-encefálicos mais graves.

Está **correto** o que se afirma em:

- a) I e II, apenas.
- b) II e III, apenas.
- c) I, II e III.
- d) I e III, apenas.
- e) II, apenas.

Questão 31 - A década de 1980 deixou como marca no processo de reforma sanitária brasileira:

- a) A Constituição Federal e a VIII Conferência Nacional de Saúde.
- b) O controle de endemias urbanas.
- c) A criação do Instituto Nacional de Saúde.
- d) A elaboração da Lei Orgânica da Saúde.
- e) O incentivo às políticas de saneamento.

Questão 32 - De acordo com a Constituição Federal de 1988, assinale a afirmativa **correta** a respeito do Sistema Único de Saúde (SUS).

- a) O SUS deve colaborar com as ações de saúde do trabalhador.
- b) O SUS deve ser centralizado, com direção do governo federal.
- c) As instituições privadas de saúde não participam do SUS.
- d) Compete ao SUS fiscalizar e inspecionar alimentos.
- e) Compete ao SUS controlar a proteção do meio ambiente.

Questão 33 - A equidade, um dos princípios do SUS, significa que o Estado é obrigado a:

- a) Distribuir recursos de modo desigual, assegurando maiores recursos para a parcela da população que necessita de maiores cuidados.
- b) Distribuir desigualmente os recursos, de modo que as classes sociais mais baixas recebam uma maior parcela.
- c) Distribuir recursos de modo a assegurar prioritariamente assistência para a parcela da população que demanda atenção de maior complexidade.
- d) Distribuir os recursos de forma igualitária entre toda população.
- e) Prestar atenção à saúde de toda população.

Questão 34 - Segundo o Ministério da Saúde, constituem-se princípios básicos para operacionalização do Programa de Saúde da Família, **exceto**:

- a) Trabalho em equipe multiprofissional.
- b) Cadastramento e acompanhamento da população residente em uma determinada área de cobertura.
- c) Substituição das práticas convencionais de assistência por um novo processo de trabalho, cujo eixo está centrado na vigilância em saúde.
- d) Promoção da assistência médico-hospitalar de alta complexidade para toda família.
- e) Vinculação do programa à rede de serviços de forma que se garanta atenção integral aos indivíduos e às famílias, assegurando-se um sistema de referência e contrarreferência para os diversos níveis do sistema.

Questão 35 - Leia as seguintes afirmações quanto à acessibilidade da população aos bens e aos serviços de saúde:

- I. A localização de um serviço de saúde deve levar em conta a distância e os meios de transporte disponíveis.
- II. As normas e técnicas devem adequar-se aos hábitos e costumes da população.
- III. A demanda de saúde deve se adequar à oferta de serviços de saúde.

Está **correto** o que se afirma em:

- a) I e II, apenas.
- b) II e III, apenas.
- c) I, II e III.
- d) I, apenas.
- e) I e III, apenas.

Questão 36 - Em relação aos Conselhos municipais de saúde, é **incorreto** afirmar:

- a) São compostos por representantes do governo, dos prestadores de serviços, dos profissionais de saúde e dos usuários do sistema.
- b) São criados por intermédio de leis municipais.
- c) Devem, no total dos seus integrantes, contar com 50% da representação dos usuários.
- d) Fiscalizam a aplicação dos recursos da saúde.
- e) Devem se reunir a cada 5 anos.

Questão 37 - É proibido ao fisioterapeuta, no exercício de sua profissão:

- a) Colocar seus serviços profissionais à disposição da comunidade, em caso de guerra e catástrofe, epidemia ou grave crise social, sem pleitear vantagem pessoal.
- b) Divulgar na imprensa leiga declaração, atestado ou carta de agradecimento, ou permitir sua divulgação, em razão de serviço profissional prestado.
- c) Manter segredo sobre fato sigiloso de que tenha conhecimento em razão de sua atividade profissional e exigir o mesmo comportamento do pessoal sob sua direção.
- d) Assumir seu papel na determinação de padrões desejáveis do ensino e do exercício da fisioterapia.
- e) Oferecer ou divulgar seus serviços profissionais de forma compatível com a dignidade da profissão e a leal concorrência.

Questão 38 - A lei nº 8.856/94 fixou a jornada de trabalho do fisioterapeuta em no máximo:

- a) 40 horas semanais.
- b) 48 horas semanais.
- c) 30 horas semanais.
- d) 50 horas semanais.
- e) 20 horas semanais.

Questão 39 - De acordo com as diretrizes da Política Nacional da Pessoa com Deficiência, assinale a alternativa **incorreta**.

- a) Capacitação de recursos humanos – a disponibilidade de recursos humanos capacitados para o desenvolvimento das ações decorrentes dessa política será enfocada como prioritária.
- b) Organização e funcionamento dos serviços de atenção à pessoa portadora de deficiência – a atenção à saúde das pessoas portadoras de deficiência deverá reafirmar a importância do desenvolvimento de ações de forma descentralizada e participativa, conduzidas, em especial, segundo a diretriz do SUS relativa ao comando único em cada esfera de governo.
- c) Ampliação e fortalecimento dos mecanismos de informação – deverão ser criados mecanismos específicos para a produção de informações a respeito de deficiências e incapacidades no âmbito do SUS.
- d) Promoção da qualidade de vida das pessoas portadoras de deficiência – a implementação dessa diretriz compreenderá a mobilização da sociedade, nesta incluídos setores do governo, organismos representativos de diferentes segmentos sociais e organizações não governamentais, a fim de assegurar a igualdade de oportunidades às pessoas portadoras de deficiência.
- e) Assistência integral à saúde da pessoa portadora de deficiência – a assistência seguirá da atenção à saúde específica da sua própria condição.

Questão 40 - De acordo com o Programa de Assistência Integral à Saúde da Mulher (PAISM) e a Política Nacional de Atenção Integral à Saúde da Mulher (PNAISM), assinale a alternativa **correta**.

- a) A PNAISM tem como objetivo programar ações de saúde, sob enfoque de gênero, que contribuam para garantia dos direitos humanos das mulheres e reduzam a morbimortalidade por causas preveníveis e inevitáveis.
- b) O PAISM foi criado em 1984, pela Secretaria da Saúde.
- c) O PAISM, na lógica do movimento Sanitário, foi influenciado pelas características da centralização, hierarquização e unificação dos serviços.
- d) O PAISM procurou oferecer assistência em clínica ginecológica, porém, ainda não no campo da reprodução, no planejamento familiar, DSTs e doenças crônicas ou agudas.
- e) A PNAISM é uma política que visa ao cuidado do gênero feminino (sob o enfoque da mulher). Baseia-se nos princípios do SUS, ou seja, em uma assistência integral, universal e com equidade.